

Revue de Presse

Air France risque gros à Bruxelles. Après quatre ans d'enquête, la Commission européenne devrait rendre demain (09/11/2010) son verdict dans l'affaire dite du « cartel du fret aérien ». Le commissaire à la Concurrence, Joaquin Almunia, devrait dévoiler le nom des compagnies condamnées pour s'être entendues sur leurs tarifs entre 2000 et 2007. (Les Echos – 08/11/2010)

Air France-KLM condamnée à payer 310 millions d'euros. La Commission européenne a annoncé avoir infligé une amende de 310 millions d'euros à la compagnie aérienne Air France-KLM pour entente sur les prix du fret. La compagnie a décidé de faire appel. (La Tribune – 09/11/2010)

L'acte de naissance d'une coopérative européenne de bateliers signé à Douai. Le "moteur" est hollandais. EUBO, une association néerlandaise, créée par Anton Van Megen, un avitailleur, veut redonner espoir aux bateliers, Néerlandais, Belges et Français, qui n'arrivent plus à vivre de leur métier. Comment ? En les faisant adhérer à une coopérative qui, du fait de sa taille, négociera de meilleurs prix auprès des clients, affréteurs, chargeurs ... (La Voix du Nord Douai – 16/11/2010)

Acteos (Roubaix) va cibler les centrales d'achat des distributeurs. L'éditeur de logiciels dédiés à la gestion logistique vend une solution pour l'ensemble des besoins d'un point de vente. (La Tribune – 19/11/2010)

Le champion des containers par bateau CMA CGM renfloué par un turc. Le turc Yildirim prendra une participation de 20% dans l'armateur marseillais CMA CGM pour un montant de 500 millions de dollars. Le FSI apporterait 150 millions. Des rumeurs prêtaient au Fonds stratégique d'investissement (FSI) une reculade ? Que nenni, a assuré le porte-parole du troisième groupe mondial de transport par conteneurs, derrière le danois Maersk et l'italien MSC. « On continue à discuter », indique ce dernier, le FSI se tâtant pour investir dans l'armateur 150 millions d'euros. Ce serait le plus gros montant jamais investi par le Fonds d'Etat. (L'Usine Nouvelle – 26/11/2010)

Le FSI n'entrera pas au capital de CMA CGM, renfloué par le turc Yildirim. Le turc Yildirim prendra une participation de 20% dans l'armateur français pour un montant de 500 millions de dollars. Une mise en Bourse est aussi envisagée. Mais le FSI n'est plus en négociation pour entrer au capital de l'armateur. (La Tribune – 26/11/2010)

Acquisition britannique pour Norbert Dentressangle. Le groupe français Norbert Dentressangle a annoncé ce lundi avoir acquis, avec le fonds d'investissement DouglasBay Capital, la société britannique TDG, spécialisée dans le transport et la logistique. (La Tribune – 29/11/2010)

Le futur canal à grand gabarit Seine-Nord Europe porte l'espoir d'un "big-bang" régional dans le transport de marchandises. Après "l'effet tunnel" et "l'effet TGV" des années 1990, faut-il attendre pour la région un troisième "big bang" à l'horizon 2020 grâce au Canal Seine-Nord ? Ses promoteurs (Michel Delpuech et Marc Papinutti) en sont persuadés et, dans l'hémicycle du conseil régional, l'heure n'était plus au scepticisme face à un équipement qui devrait entrer en service en 2017. (La Voix du Nord – 27/11/2010)

Mondial Relay va livrer des colis de particulier à particulier. C'est une pierre dans le jardin de La Poste, Mondial Relay, filiale des 3 Suisses, spécialisée dans la distribution de colis, proposera le 13 décembre un service de particulier à particulier. (La Voix du Nord – 04/12/2010)

Gecina se réorganise. Gecina - dont les principaux actionnaires sont le groupe espagnol Metrovacesa (27%) et l'homme d'affaires Joaquin Rivero (16%) - a désormais pour objectif de tendre vers un ratio de 40% de dettes obligataires à moyen terme. (La Tribune – 10/12/2010) (ndlr : voir plus bas l'article sur Logistiparc à Lauwin-Planque)

Dernière ligne droite pour la taxe poids lourds. Le processus de désignation du consortium qui emportera la gestion de l'écotaxe sur les poids lourds entrerait dans sa dernière ligne droite. Une commission consultative d'évaluation des offres doit se tenir ce lundi. (La Tribune – 13/12/2010)

3 Suisses International : plus de 70 millions investis sur 4 ans. Informatique et logistique : ce sont les deux gros chantiers sur lesquels le groupe 3 Suisses International va se pencher dans les prochaines années en consacrant au moins 70 millions d'euros. On ne fait pas face au commerce de demain avec des outils d'avant-hier. C'est ainsi que peut se comprendre le vaste plan d'investissement annoncé hier à Croix par le groupe 3 Suisses International. Ses enseignes grand public vont se doter d'une informatique et d'une logistique communes. (La Voix du Nord – 17/12/2010)

DHL Lille Fretin : chaque jour 25 tonnes de marchandises traitées. Le site DHL Express de Lille Fretin affiche une belle croissance de son activité. La chaîne de tri installée dans l'agence peut traiter jusqu'à six cents colis par heure. Certains partent

ensuite par camion, à l'international, via l'aéroport de Bruxelles, puis Leipzig, hub mondial de DHL. (La Voix du Nord – 18/12/2010)

Quand l'économie ralentit sur routes enneigées et verglacées. Logistique, Transport, commerces, BTP : petit tour d'horizon hivernal... Lire aussi : Coup de froid sur l'approvisionnement agroalimentaire. (La Voix du Nord – 21/12/2010)

Les chutes de neige sur le Nord et l'Est de la France continuent de perturber les transports ce vendredi et, à quelques heures du réveillon de Noël, les prévisions météorologiques ne sont guère encourageantes. La SNCF prévoit ainsi des perturbations dans l'Est et le Sud-Est. (La Tribune – 24/12/2010)

(ndlr : pendant ce temps au Sud de la Finlande les températures approchent déjà les -25°C et la Baltique est gelée avec un mois d'avance sur le calendrier habituel)

La SNCF met le cap vers l'Espagne pour son fret. La SNCF a fait rouler hier un premier train de fret sous les Pyrénées entre Barcelone et Lyon. Après avoir encore creusé ses pertes en 2010, Fret SNCF doit se redresser en 2011. (Les Echos – 22/12/2010)

Fleury Michon confirme son implantation sur la zone Actipôle de Cambrai. Comme l'entreprise agroalimentaire réalise 50 % de son activité à Paris

et dans le Nord, Cambrai lui permet de se rapprocher de ses clients. Or, le transport va devenir déterminant pour des questions de coût de l'énergie. (La Voix du Nord – 22/12/2010)

Ressources web

Septembre 2010 : Bénédicte KREBS, Consultante SCM chez AXSOLU Conseil propose la seconde édition de son **Livre Blanc de la Supply Chain**. A télécharger sur : www.axsolu.fr/lajoom/index.php (ndlr : les outils de base du Supply Chain Management présentés sous forme d'un lexique de 23 pages. Bel effort de vulgarisation)

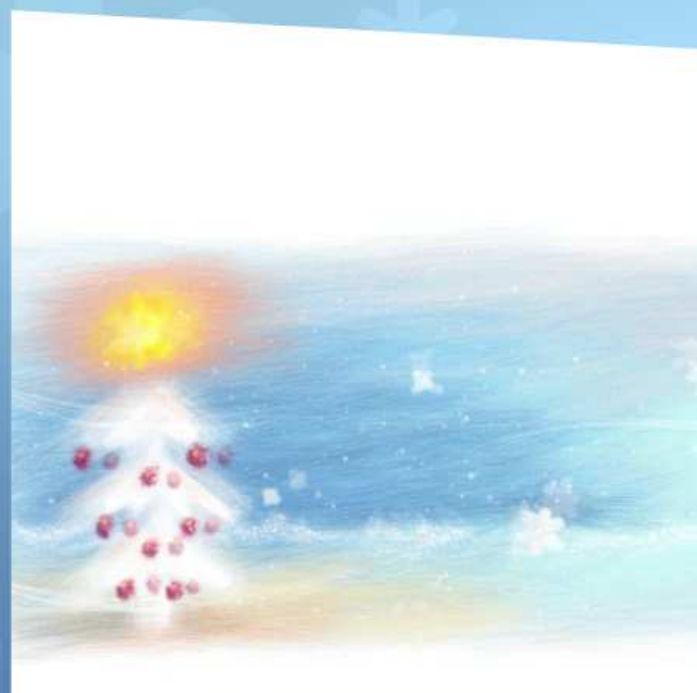
Agenda

ProDurable
23 & 24 mars 2011
CNIT Paris
La Défense

Le salon des Professionnels
PRODURABLE
Développement Durable & RSE
People . Planet . Profit

SITL
SALON DES
Solutions
Logistiques

29-31 MARS 2011
PARIS PORTE DE VERSAILLES
Pavillon 7.2 - FRANCE



Cher client,

Je vous souhaite une
Bonne et Heureuse année 2011

Philippe CATTELAÏN

www.caplog.fr